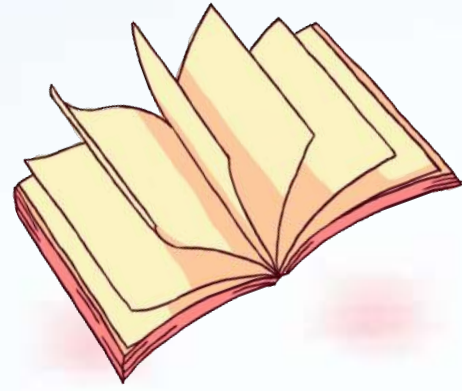


# 川端康成-古都

作家專題報告 一忠13林倥彤、19高家儀、20莊薇儒、21陳子綦





# 作家與作品

## 作家與作品

川端康成與古都簡介

## 作品導讀與精析

人物關係與故事發展

## 延伸內容

祇園祭與日本名勝-清水寺

## 心得分享

收穫與省思



No.01



No.02



No.03



# 壹、作品

## 主軸

京都少女千重子  
與其孿生姊妹苗  
子的故事。

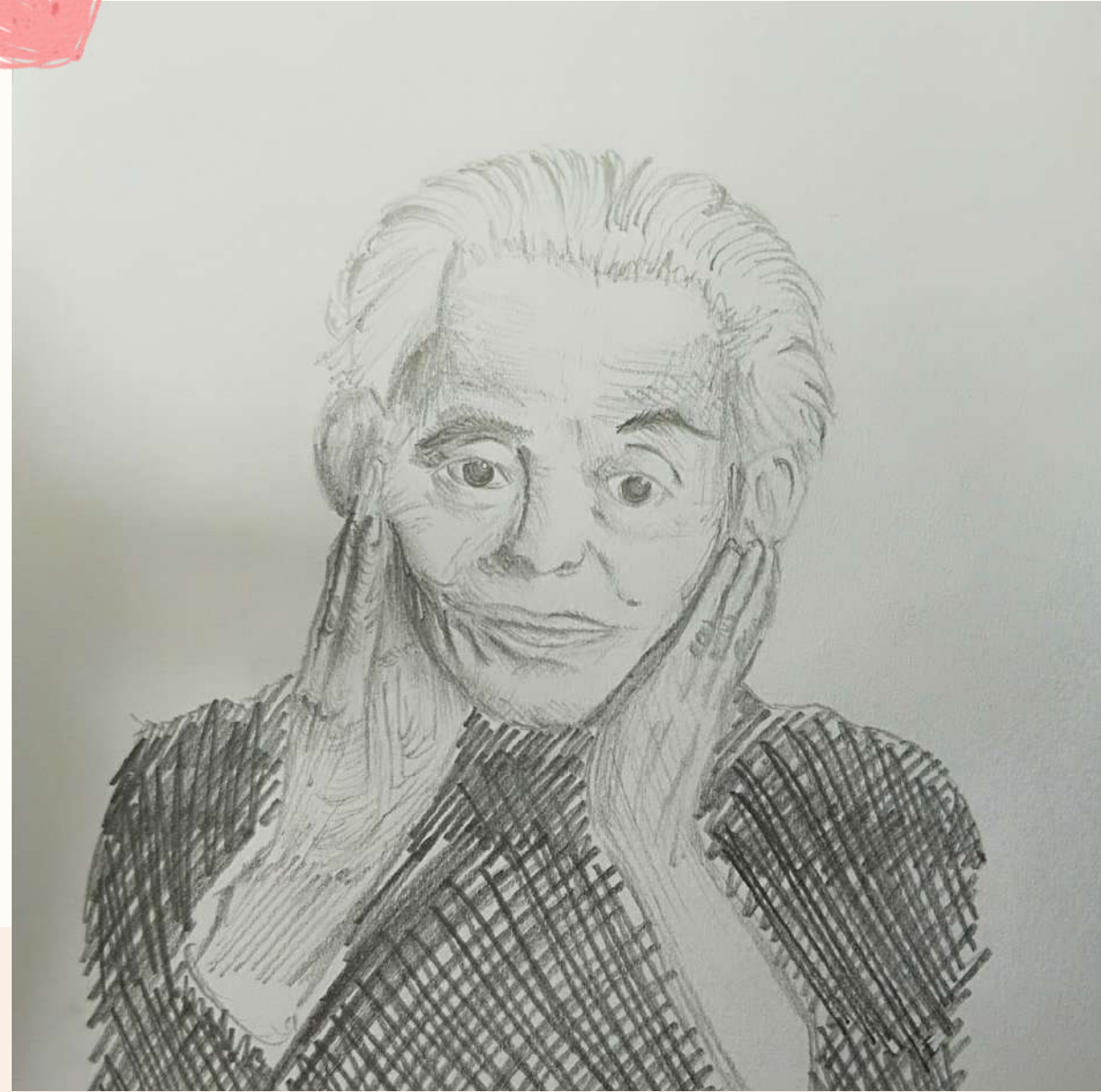
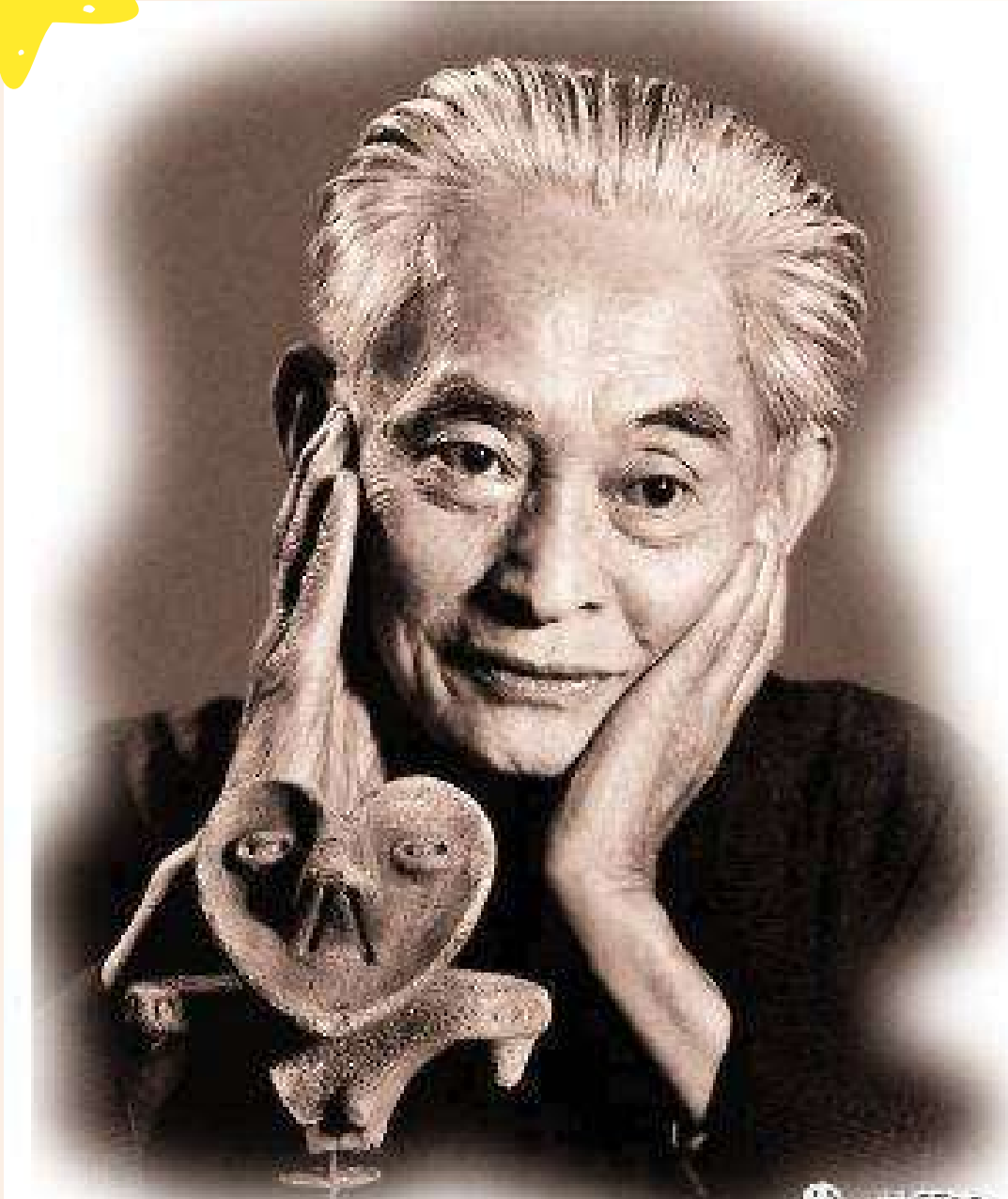
## 呈現重點

京都人情、迷人  
傳統及優美的自  
然景色。

## 特色

一掃其他作品的  
頹廢色彩，色調  
明朗健康。

# 作家印象~川端康成





# 貳、作家~川端康成



## 代表作

美麗悽婉且充滿詩意的小說

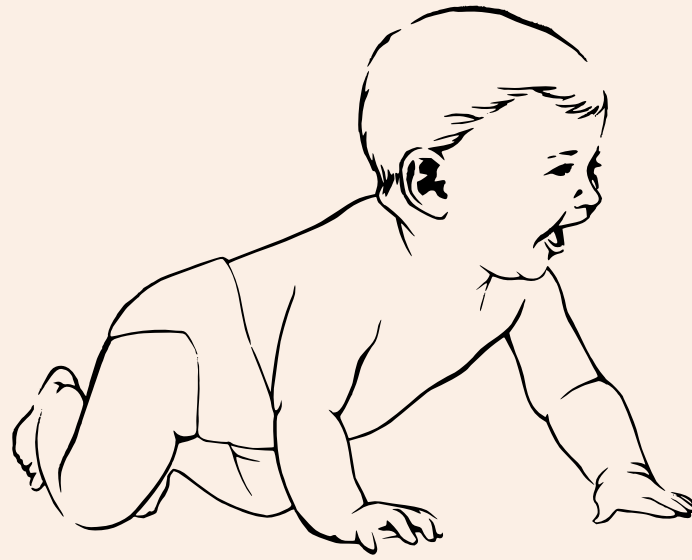
《雪國》

刻畫情感世界的

《伊豆的舞孃》

被翻拍成電影的

《睡美人》



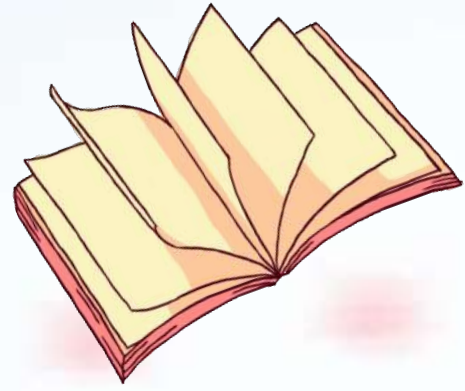
## 童年

幼年父母雙亡，後被祖父母帶回撫養。1906年祖母去世，不久姐姐也因病夭折，只剩下他和祖父二人相依為命。1914年，祖父也告別人世。成了孤兒。川端康成從小就被稱為“神童”，在小學時便展現過人的作文功力。



## 生平

14歲開始向報社投稿多次落選，終於他的短篇小說和幾首短歌在《京阪新聞》上得以相繼發表。大學畢業後便決定以寫作維生。1968年獲得諾貝爾文學獎。1972年川端康成在公寓裡自殺，沒有留下遺書，使他的死成為永遠也無法解開的謎團。



# 作品導讀與精析

## 作家與作品

川端康成與古都簡介

## 作品導讀與精析

人物關係與故事發展

## 延伸內容

祇園祭與日本名勝-清水寺

## 心得分享

收穫與省思

# 參、作品導讀



## 古都

古都是指京都，此一中篇小說是川端從一九六一年十月八日起至隔年的一月在朝日新聞連載的



## 北山杉

千重子與苗子第一次邂逅，偷偷素未相識相識的苗子到她家，也為後面她們見面時的情況埋下伏筆。



## 冬之花

苗子到千重子家度過了一個晚上，在結尾，千苗子沒有回頭重子目送著苗子離開，留下了無限的想像空間。



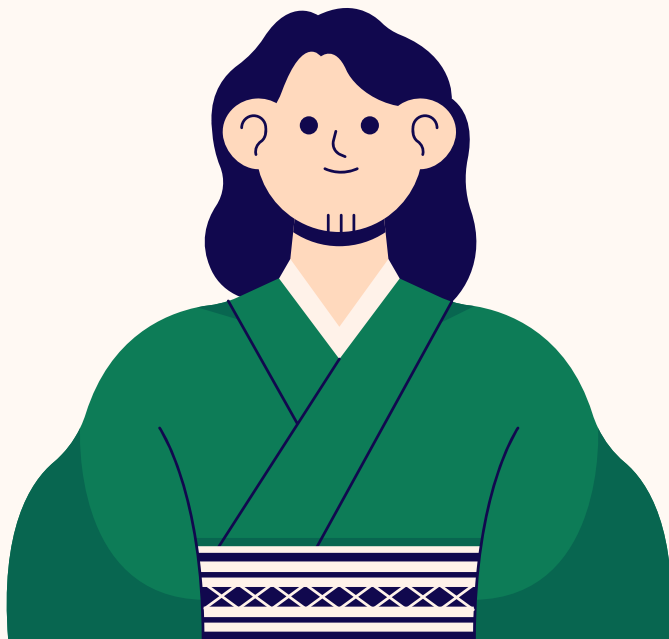


# (一) 人物關係圖

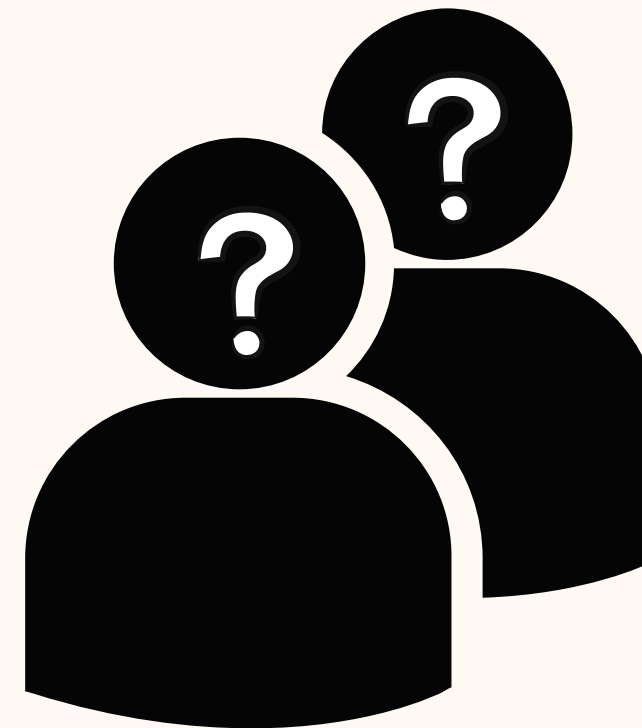
剖析古都核心人物







千重子的養父母



千重子的親生父母



水木龍柱



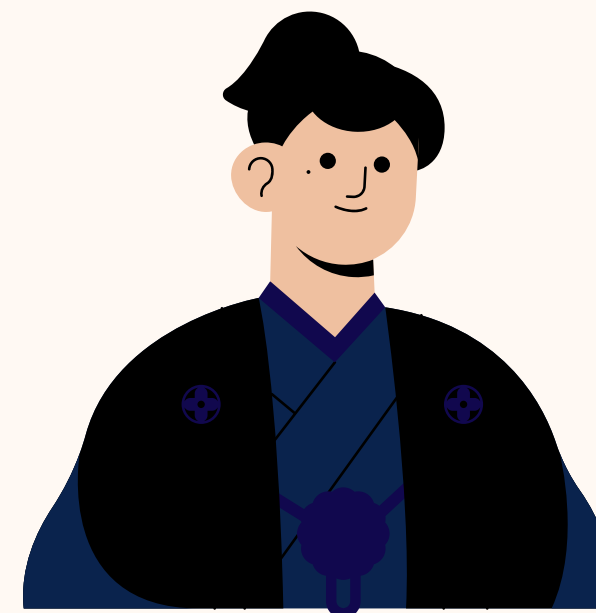
水木真一



千重子



苗子



大友秀男



# 千重子

「千重子低下了頭，  
腦子裡浮現出水木真一的身影。」

「在這種地方寄生，並且活下去……」

「千重子對真一的哥哥龍助  
就不能像對真一說話那樣隨便。」







# 苗子

「挺好？……秀男把我看作是小姐你的幻影，才要同我結合的呀！我是個女孩子，我很了解這點。」

「雖然沒有，但我以前也說過，我不願意妨礙小姐的幸福，哪怕是一星半點兒。」





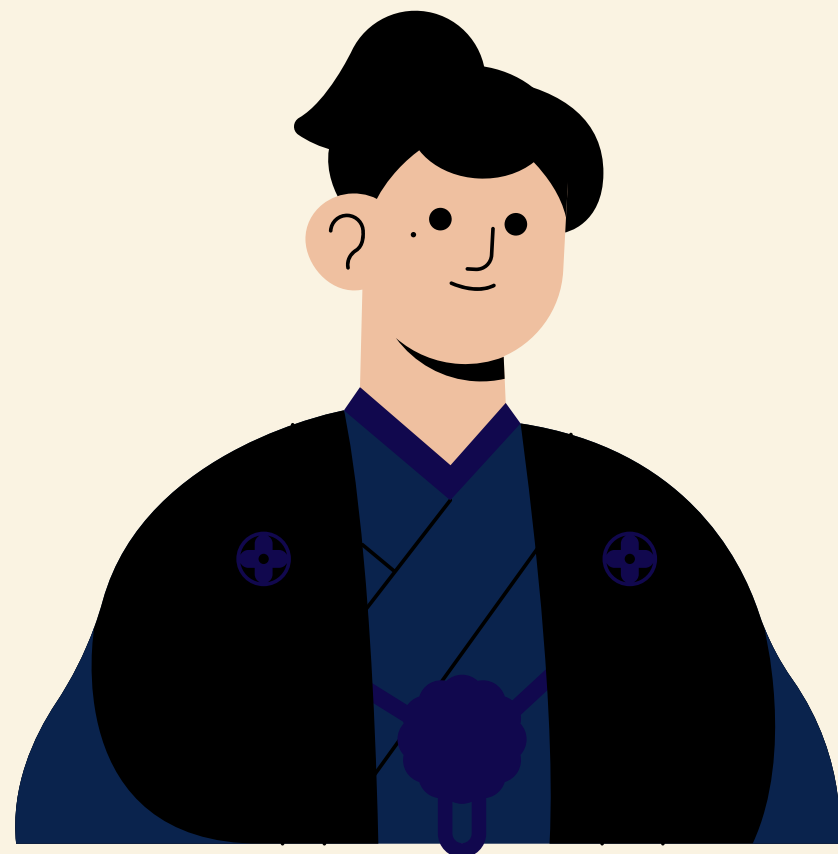
# 水木真一

「他長得很俊，和小女千重子  
是青梅竹馬之交……」

「無疑，千重子隱隱約約覺察到真一在愛她」







# 大友秀男

「無論在怎樣冷清的尼姑庵里，  
佐田先生也不至於被狐狸精纏身吧……」

「不過，比如說吧，令媛千重子小姐要是站在中宮寺或者廣隆寺的彌勒佛爺前面，她不知要比佛爺美多少倍呢！」

「我也悄悄看著苗子小姐，你不覺得嗎？」





# 水木龍柱

說實在的，是因為他希望更多地接近千重子小姐，哪怕半個小時，一個小時也好。」

「千重子就感到這位哥哥和比較隨便的真一不同，他給人一種礎礎逼人的感覺，使人難以同他搭話。」





## (二) 植物意象



紫花地丁

北山杉





## 1. 紫花地丁 1

原文：

千重子發現老楓  
樹幹上的紫花地  
丁開了花。

象徵意義：  
象徵千重子與  
寄生在繁子中。  
太吉郎家中。  
(棄兒)





原文：

在樹幹彎曲的下方，有  
兩個小洞，(兩朵)紫花地  
丁就分別在那兒寄生。

# 1. 紫花地丁 2

暗指千重子有苗子這位孿生姊妹。而千重子見紫花地丁後想到「上邊和下邊的紫花地丁彼此會不會相見，會不會相識呢？」亦為千重子與苗子的相見埋下伏筆。



## 2. 北山杉 - 1



原文：

望著那挺拔秀麗的北山杉，就會感到心情舒暢。你願意陪我去看杉樹嗎？比起楓樹，我更想看北山的杉樹。

象徵：

千重子對於杉樹的喜愛冥冥之中牽引著她和苗子的相認。







## 2. 北山杉 -- 2

- 原文：

假使遇上強風，杉樹就會從新長的嬌嫩地方彎曲或歪扭。

- 象徵：

苗子雖從小失去孿生姊妹與父母，仍能自立自強地在山中長大，有十分旺盛的生命力。



## 2. 北山杉 - 3



北山杉を眺める

- 原文：  
「千重子很愛去北山杉村。」母親說，「這是什麼道理呢？」

「因為我覺得杉樹都長得亭亭玉立，美極了。要是人們的心也都這樣，該多好啊。」

「那不是跟你一樣了嗎？」母親說。

「不，我的心是彎彎曲曲的……」

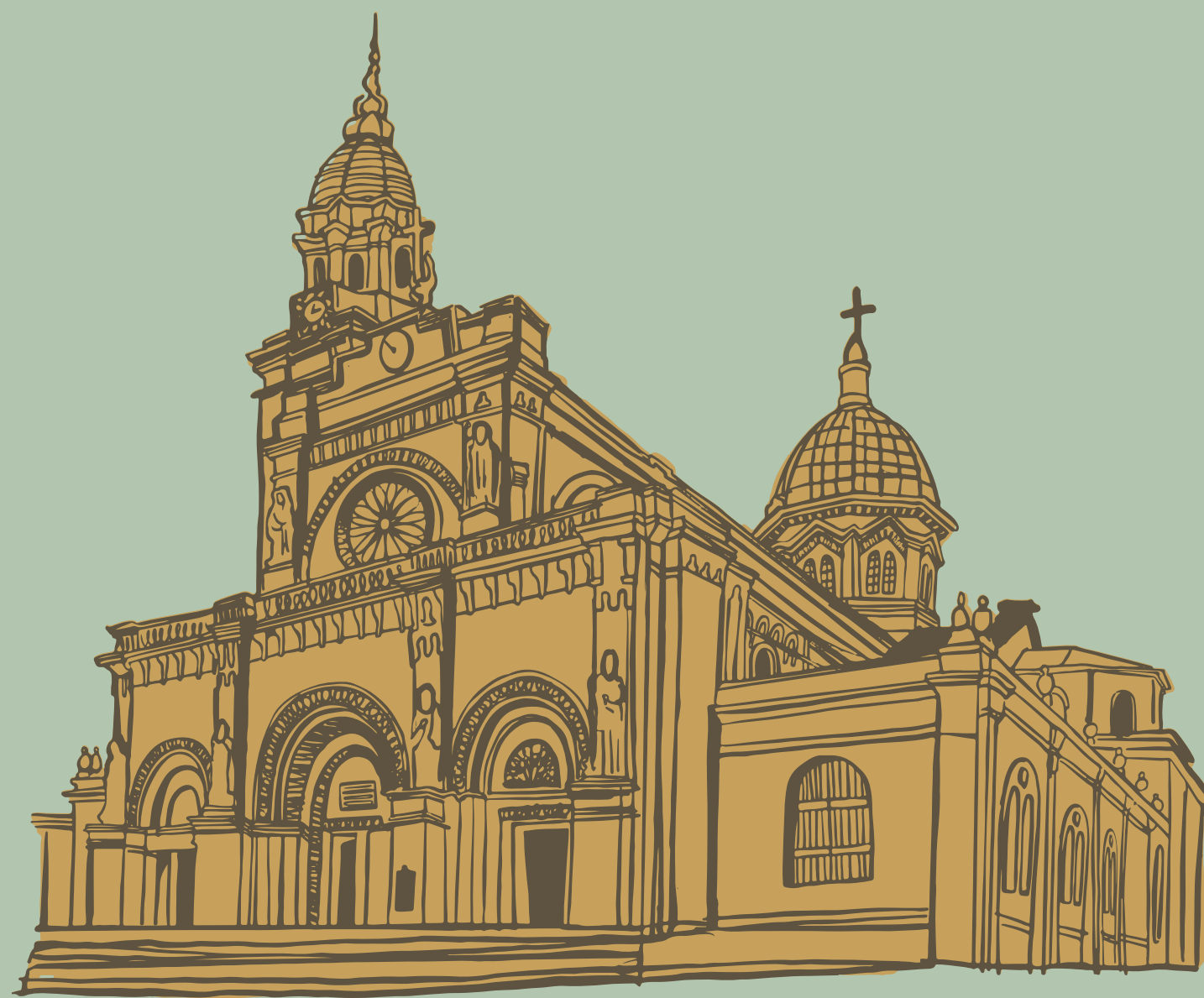
- 象徵：  
代表千重子期待自己的心思能單純一些，不需要太多彎彎繞繞，讓自己以澄澈的心思面對未知的身世。



# (三) West and Japanese

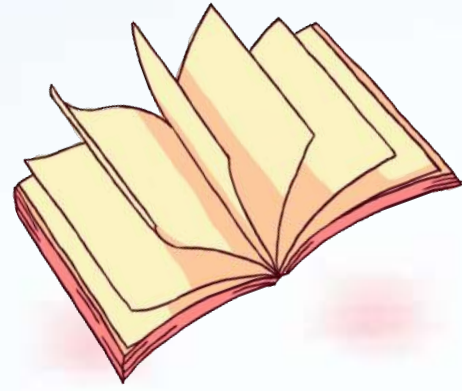
## West

1. 燈籠腿上雕了一座人像。記得有一次，父親告訴千重子說，那是基督。
2. 千重子上的不是教會學校，但她喜歡英語，常出入教會學校，讀《新舊約全書》。



## Japanese

1. 昨天水木真一打電話給千重子，邀她上平安神宮(時代祭)去賞花。
2. 不過祇園會的法事，實際上七月裡要做一個月。



# 延伸內容

## 作家與作品

川端康成與古都簡介

## 作品導讀與精析

人物關係與故事發展

## 延伸內容

祇園祭與日本名勝-清水寺

## 心得分享

收穫與省思



---

# 祇園祭





# 一、祇園祭

(一) 慶祝時間：

1. 每年七月舉行

2. 長達一個月。

前祭：7/17

後祭：7/24

則進行大型巡遊，京都每區均會設計一個裝飾華麗的花轎參加巡遊。

3. 分為八坂神社和各家鉾町主辦的兩種。

山鉾町：分為前祭和後祭。





# (二)地位

## 1. 京都三大祭

【葵祭、祇園祭、時代祭】

## 2. 「日本三大祭」

【祇園祭（京都）、天神祭（大阪）、神田祭（江戸）】





## (三) 歷史背景

西元863年，京都的神泉苑就已開始舉辦御靈會以超度因瘟疫而去世者的怨靈，到了西元970年起才成為慣例，在容易發生流行病的6月7日跟6月14日固定舉行。

到了日本改制新曆後，則改在7月在京都市內舉辦例行祭典，祈求潔淨及消除瘟疫。





# 清水寺





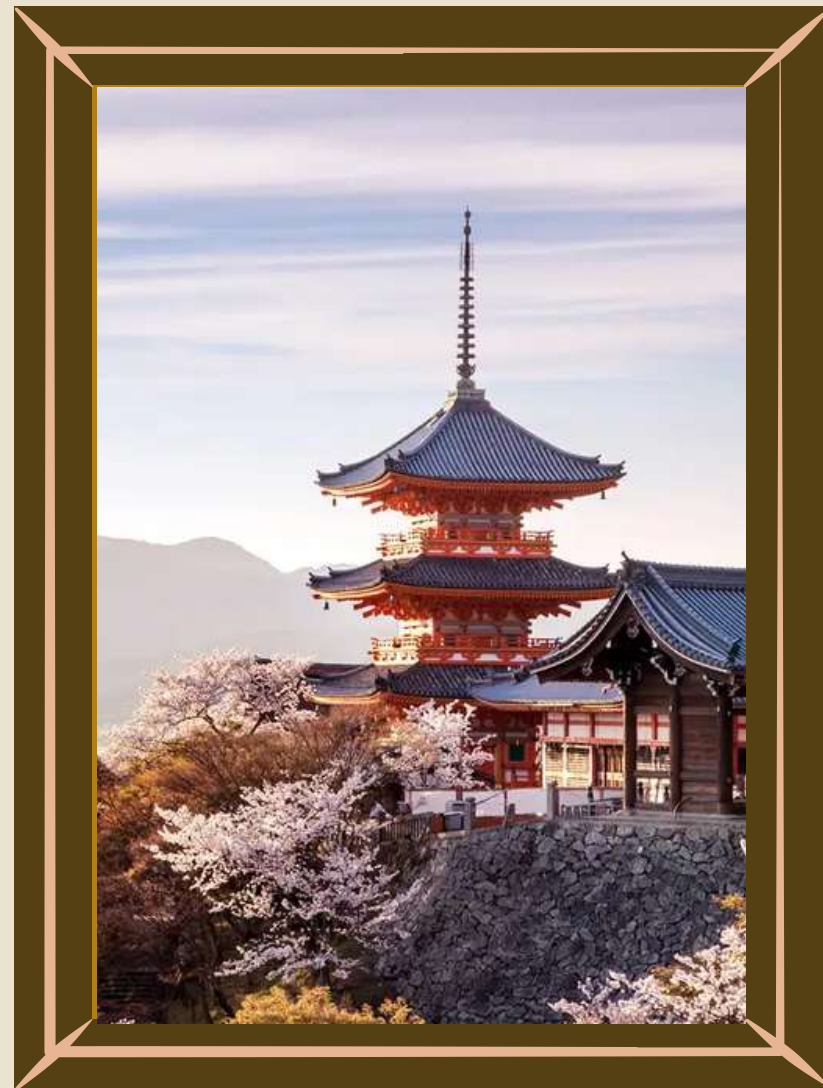
# 二、清水寺

## (一) 歷史背景



- 地位：  
京都最古老的寺院。

- 地點  
建於音羽山



- 歷代修建年表

(一) 788A.D：奈良子島寺僧人賢心首建。

(二) 1633A.D：德川家光重修清水寺，為現存模樣。



## (二)特殊結構

- 大殿前為懸空的「舞台」
- 氣勢宏偉，結構巧妙，沒有用任何一根釘子。

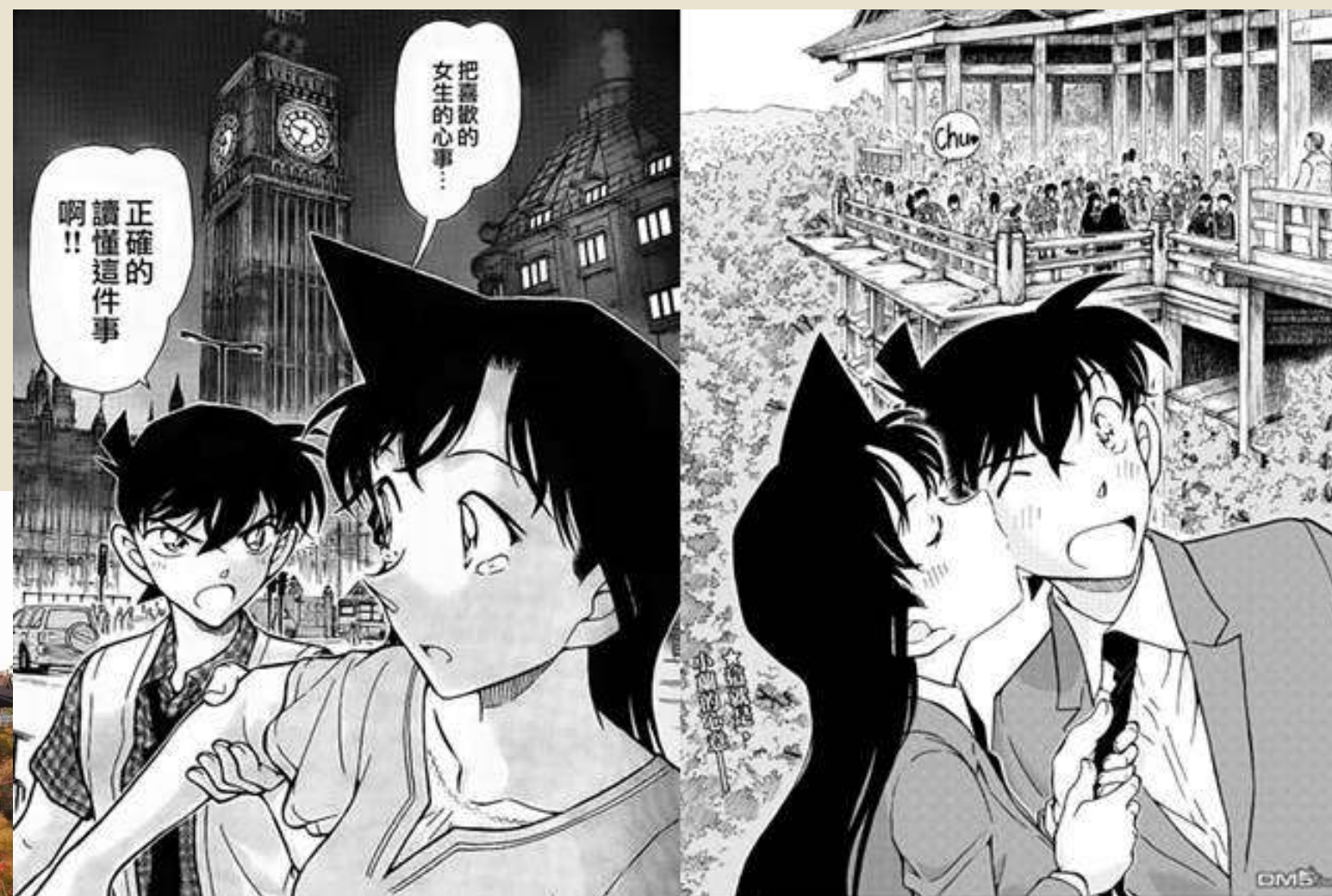


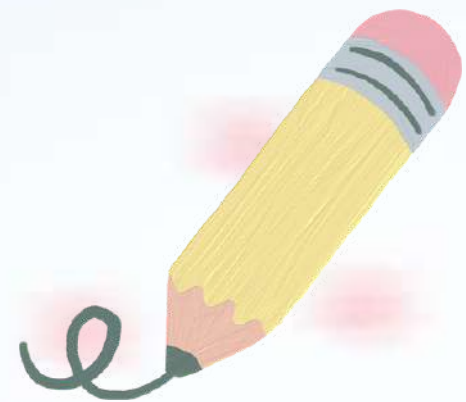
# (三)特色景點

## 清水舞台

## 名場面(小小私心XD)

- 懸空式建築結構相可遠眺京都。
- 「抱著從清水舞台跳下的決心」表示抱著堅定的決心或者是背水一戰的覺悟





# 心得分享

## 作家與作品

川端康成與古都簡介

## 作品導讀與精析

人物關係與故事發展

## 延伸內容

祇園祭與日本名勝-清水寺

## 心得分享

收穫與省思






令人印象最深的除了失散多年的姐妹情深外，還有繁華的古都街道上盛裝打扮的男男女女。

## 13 林健彤

我以前也有深入研究過一套書，可是主要是針對情節，像這樣深入了解每個句子其中的涵義還是第一次。我在閱讀時，很疑惑為什麼作者要用這麼多篇幅來描寫景物，而不是聚焦在故事情節上。經過老師的提點，我才知道原來每個句子背後都有其象徵的意涵，例如紫花地丁，而對於撰寫一篇有意境的故事來說，這是不可或缺的。許多我以前閱讀時沒發現的細節，原來都有它的意義在。看來閱讀不能只是把字看過去而已，而是要搭配思考，才能真的算是看懂這本書。





初顧平凡無奇，再顧略能領悟其意，  
三顧覺其字能回甘，讀之韻味無窮。

## 19 高家儀

古都以簡短的篇幅描寫出千重子及其孿生姊妹苗子的故事，除了人物的刻畫外，也在書中融入很多京都文化的元素，如祇園祭與清水寺的詳細描寫，都使日本傳統生動地在我眼前浮現。而在細節處的精心安排，往往是使作品引人入勝的關鍵，川端康成在植物安排的用心便令我感到驚艷。閱讀這本世界名著使我拓展了文學視野，不僅僅是文字淳厚的陶冶，更能學習一代大家的寫作手法。





透過他們的生活，我們不難發現，古都所存在的時代，是一個傳統社會和西方正在接軌的時代。

## 20 莊薇儒

我發現，越是看到後面，越是被他的文筆及思想折服。這其中，最讓我驚豔的，是他對角色的刻畫、描寫，以及他對於當時社會的反思。角色的部分，寥寥數語，便能淋漓盡致的展現角色的個性及出身背景。以千重子為例，當我看到她說：「在這種地方寄生，並且活下去……」我第一時間只覺得她是一位多愁善感的少女。但當我看到後面時，我為這個隱藏在細節裡的伏筆感到驚訝。這句話看似只是千重子對紫花地丁的感嘆，但除此之外，這句話還帶出了千重子寄人籬下的身世。





初識的我們，結局的你、我，相同的人，不同靈魂。

## 21 陳子綦

一開始我覺得這本書沒有什麼特別之處，但是我錯了。經過國文老師的一些提點後，我發現它的每一個細節安排都有它的意義在，例如：「紫花地丁是兩朵雙生」我原本以為它只是在敘述一些景物而已，但是沒想到它可能也隱含了千重子有雙胞胎姊妹這件事，那些我以為微不足道的東西，其實都有它的意義。所以我反而被這本書吸引住了，它用了很多細節為後面的故事鋪陳，這也是我從沒想過的，我從每想過竟然可以用植物來做為人物的隱喻，而且這本書看到後面時在翻過來看就會發現其實他之前都有隱隱約約地說過，令我非常訝異，也很驚豔！





# Thank you

*for listening!*

