



探索孩子的創造力

如何賣梳子給和尚



某天，部門6個業務不約而同剛好都拜訪了所負責區域的廟宇，看到香火鼎盛、很多和尚忙前忙後招呼信眾，好不容易見到了住持，開始思考該怎麼賣.....

6個業務人，6種銷售思維

0



賣梳子，功能好材質佳
.....和尚不需要

1



我會失業，幫幫忙
和尚基於慈悲買了一把

10



打扮一下，佛祖會先注意到我
給遠來信徒虔誠的禮佛
和尚買給信徒梳妝用

100



當贈品給VIP香客、來賓
和尚買來當禮物用

1000



加上大師文墨，讓信徒買
回去保留，又可傳播佛法
和尚買來當附加商品賣

10000



大師開光成護身符，實用
又打開名氣，增加香油錢
和尚買來當品牌與引流用

創造力的迷思

只有特殊行業的人如藝術家、作家、
科學家...才需要創造力？

事實：每個人都可以有創造力。

創造力可以讓每個領域的人生活
得更好 (Amabile, 1996) 。

創造力的迷思

迷思：智力等於創造力？

事實：創造力至少包括多種以上多元智慧，如語言、邏輯數學、空間、音樂、運動、人際關係、自省（Gardner,1983）；傳統的智力測驗僅包含語言、邏輯數學、空間等三項因素。

華人學生“臥虎藏龍”的創造力

過份強調IQ而忽略創造力

資料來源：「華人學生創造力的發掘與培育」，
2002/3，吳靜吉，學術交流基金會

重視外在動機而忽略內在動機

強調知識來自權威的傳授，而忽略意義的主動建構

強調競爭表現、單打獨鬥，忽略團隊合作、知識分享

強調考試結果，忽略學習歷程

重視紙筆測驗、記憶背誦，忽略真實評量、多元表現

支持乖男巧女，標準答案，排斥好奇求變、獨立思考

重視創造知識的傳授，忽略創造歷程的體驗及個人經驗與發現

強調努力認真，忽略樂在其中

重視言教要求，忽略潛移默化

重視學科本位，忽略課程整合

要有立即性的好成果

內心怕失敗、被笑

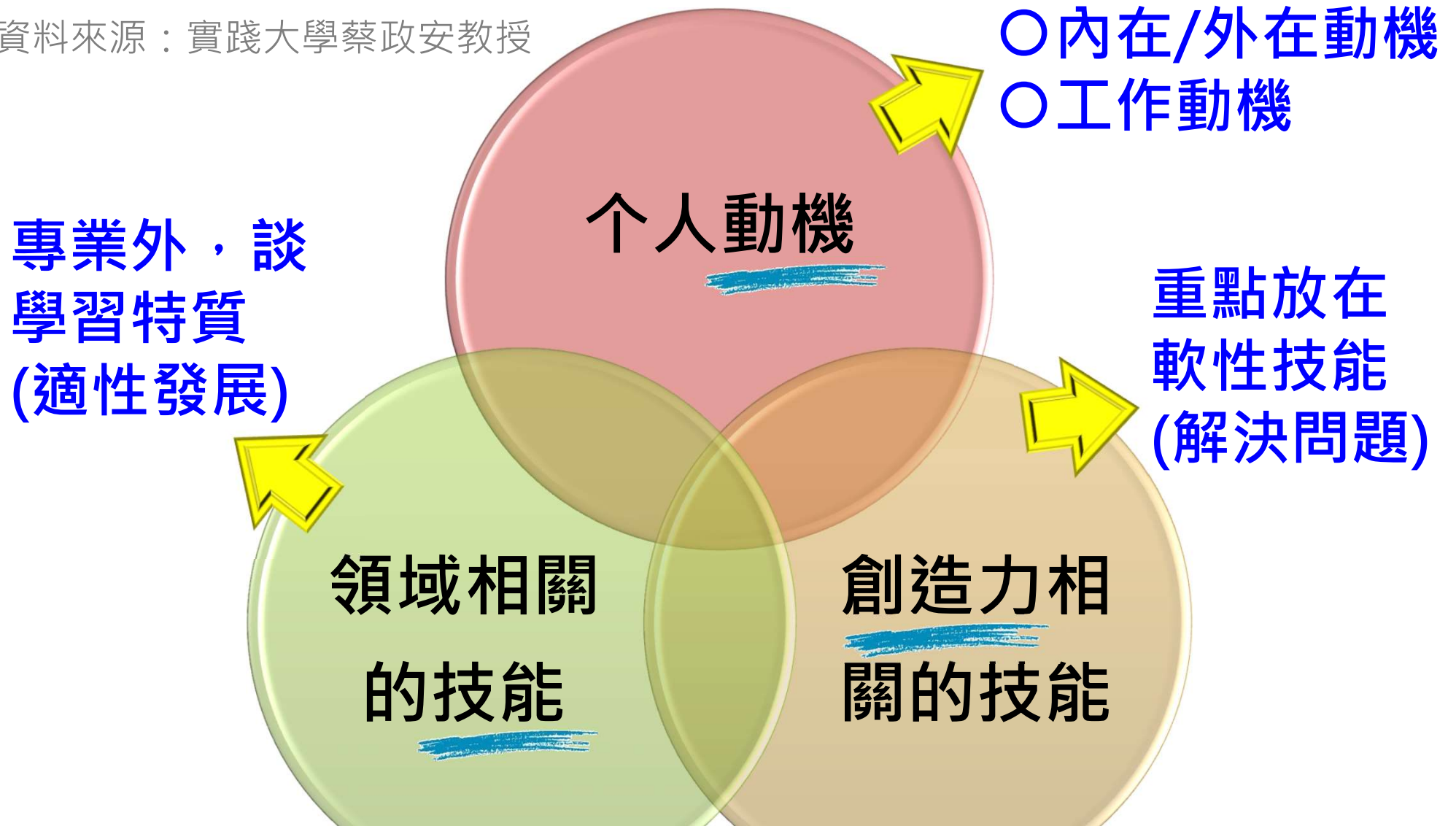
學習過程中，多元性不足

生活經驗單純，缺乏關聯性



影響創造力三要素

資料來源：實踐大學蔡政安教授



三者交集愈多，創造力愈高

內在/外在動機類型

Amabile的理論特色

內在動機	外在動機
<ol style="list-style-type: none">1. 自決(self-determination)：傾向於更多的選擇及自主性。2. 能力(competence)：偏愛挑戰。3. 工作投入(task involvement)：全心投入工作，達到流暢(flow)的境界。4. 好奇心(curiosity)：偏愛複雜的事務。5. 樂趣(enjoyment)6. 興趣(interest)	<ol style="list-style-type: none">1. 對競爭的關注(concerns with competence)：參與活動是為了與他人競爭。2. 評鑑(evaluation)：參與活動是為了有人給予事後的評估。3. 認同(recognition)4. 金錢或其他誘因(money or other tangible incentives)5. 其他的限制(constraint by others)

工作動機需求

【自我實現】

奉獻 (超我)

<幫助別人>

成長 (自我)

<滿足自己>



【歸屬與尊重】

重要性

<存在價值>

愛與連結

<依附關係>



明確性

<有安全感>

【安定與機會】

多樣性

<有新體驗>



(適性發展)跟著提示記錄下你自己的選擇

喜歡大家在一起聊天的感覺；做任何事最好有伴。

是 否
外向[E] 內向[I]

習慣動手做，從過程中學習；自己覺得會有耐心做完細節的事。

是 否
實感[S] 直覺[N]

常會在乎別人對自己的看法；常會關心身邊人過的如何了？

是 否
情感[F] 理智[T]

生活或工作上，習慣率性而為，隨性過活，不喜歡規律的生活。

是 否
依賴[P] 獨立[J]

性格特質探索

透過心理學的四對性格(榮格)作為科學化之行為分析

四對性格傾向



「動力的來源」的性格特質



象徵代表：嘴（精力來源：人群）

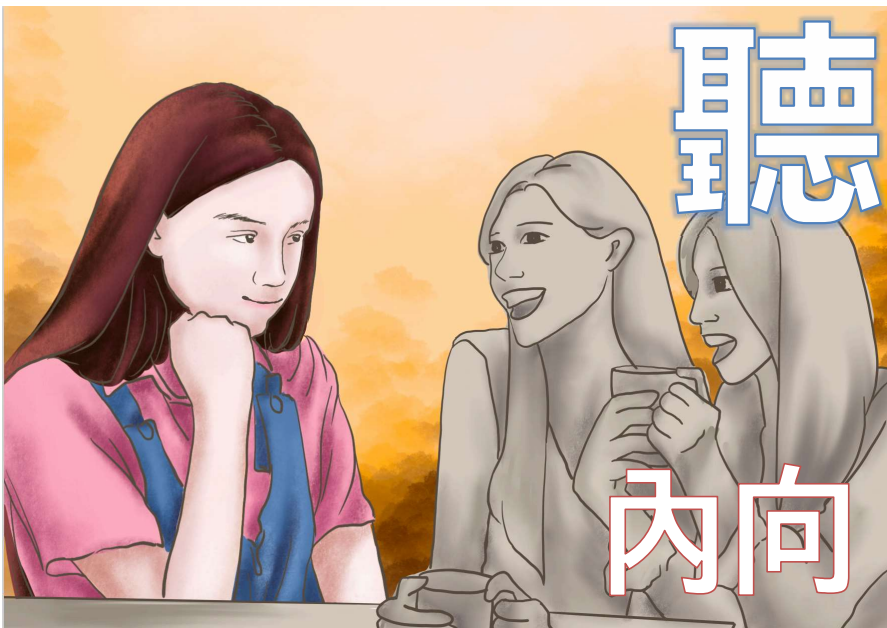
主要特徵：

傾向於先說後想，行動常優於思考，廣度優於深度。

容易心不在焉。喜歡發表自己之意見，若沒有陳述觀點，會覺得沒做完件事。

性格盲點：

凡事要想著說，避免搶著說；「傾聽」能帶給他人內在的滋養與感動。



象徵代表：耳（精力來源：單獨充電）

主要特徵：

習慣先思後行，容易給別人『靦腆』的印象。

參加完會議或社交活動之後，需要獨處恢復精力。

性格盲點：

有話要說出來，對方才會知道；「冷漠」也是一種攻擊性行為。

我的創意特質

外向型[E]

- 創意來源主要透過討論互動方式產生
- 說說而已，創意容易稍縱即逝
- 很有想法、新奇，但若沒有紀錄下來繼續發展，就成為別人的創意

內向型[I]

- 創意來源主要透過觀察與蒐集資訊方式產生
- 只要願意，容易將創意落實執行
- 周延性較不足，若非經驗與相關知識充足，較不容易有開創性的「創新想法」

「訊息搜集方式」的性格特質



象徵代表：**腦**(未來/未知感興趣)

主要特徵：

好出謀劃，做是另一回事，對未來可能性較感興趣，喜歡探索背後的關聯。
習慣以**可能性**做為對事情之認知，常以籠統方式的回答。

性格盲點：

我很訝異這麼簡單的計畫怎麼還有人聽不懂；想都是問題，做才是解決問題。



象徵代表：**手**(看得見，摸得到)

主要特徵：

慣於**依事實**，具體資料進行工作，喜歡有明確指令與具體的問題與答案。
習慣以**眼見為憑**做為對事情之認知，較缺乏全面性構想。

性格盲點：

容易見樹不見林；眼見不一定為實，要拋開固有的模式。

我的創意特質

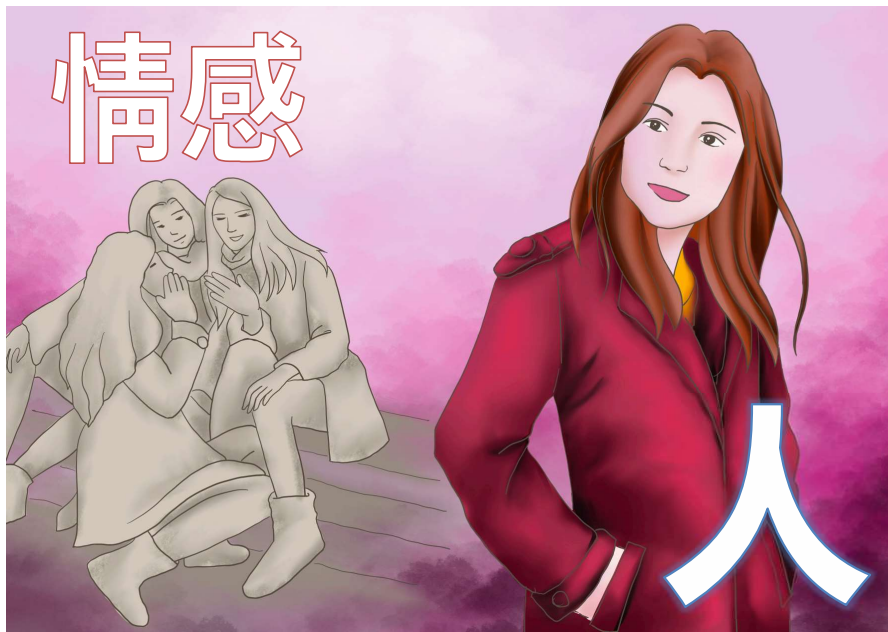
實感型[S]

- 容易從過往經驗、實做過程中發掘出創意(「做」)
- 創意的內容比較傾向具體事物的相關性(例如改善功能)
- 垂直思考型
- 創意的延伸、發想容易陷入「點」(深度)的思維，缺乏關聯性

直覺型[N]

- 任意的發想，創意比較像是一個概念、空談(「想」)
- 創意的內容會有很多關聯性，彼此感覺發散不相關
- 水平思考型
- 創意的構思偏向「面」(廣度)的思維，較缺乏細節、作法的想法

「行為決定功能」的性格特質



象徵代表：人(非常在乎別人感受)

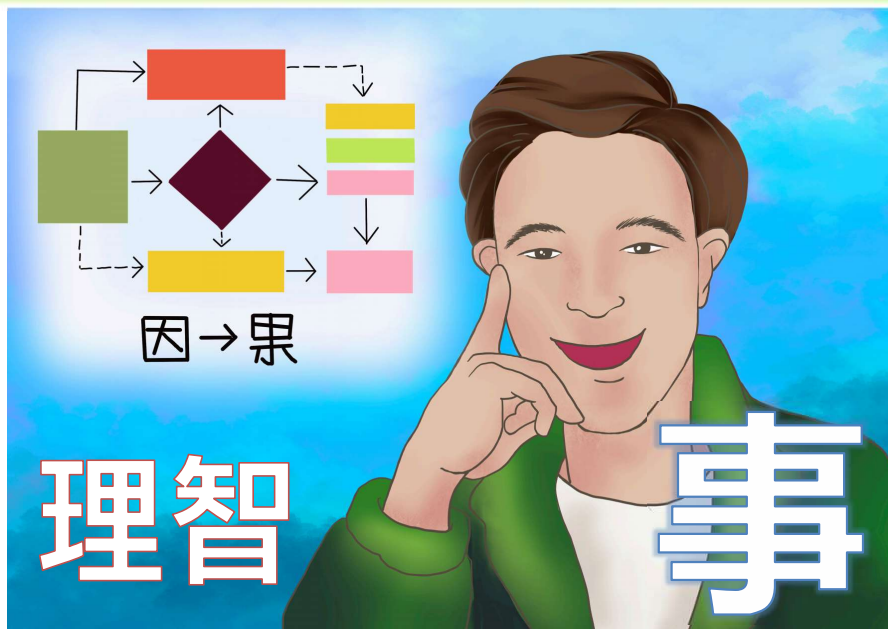
主要特徵：

做事傾向自我色彩；寧願息事寧人，不求爭辯是非，非常在乎別人的感受，過於滿足別人的要求。

在決定事情時傾向主觀的感受好惡。

性格盲點：

迴避衝突，有時會更加劇矛盾；「犧牲」帶來委屈，委屈帶來抱怨。



象徵代表：事(行事堅定直接，不囉嗦)

主要特徵：

自許真理愈辯愈明，以自己的客觀公正自豪，與他人意見不合，會直接告訴對方。喜歡探究把事情搞清楚!

在決定事情時傾向因果關係與邏輯性。

性格盲點：

得理要饒人，理直要氣和；培養自己的同理心，及情感的感受能力。

我的創意特質

理智型[T]

- 創意來自理性分析，內容追求合理、邏輯性
- 對事不對人，創意傾向功能導向、造型設計為訴求
- 應多學習「感性訴求」，多些人文思考

情感型[F]

- 創意來自情感認知，重視使用者感覺與體驗認知
- 對人不對事，在乎使用者喜好程度，易猶豫不決
- 應多學習「理性思維」

「生活方式」的性格特質



象徵代表：**剛**(秩序、規則、按部就班)

主要特徵：

做事都**井井有條**，重視守規範，講究秩序，喜歡分類有規則；有系統地擺設。

性格盲點：

待人處事多一份彈性；越心急越要穩，越想爭越要靜。



象徵代表：**柔**(彈性、習慣撐到最後一秒)

主要特徵：

做事容易**依興趣**而為，不求絕對明確，常『視情況而定』，喜歡嘗試新東西，常選擇不同方式處理同一事情。

性格盲點：

多訓練今日事今日畢；興趣導向，更需要不斷的持續「堅持」，才不會半調子。

我的創意特質

獨立型[T]

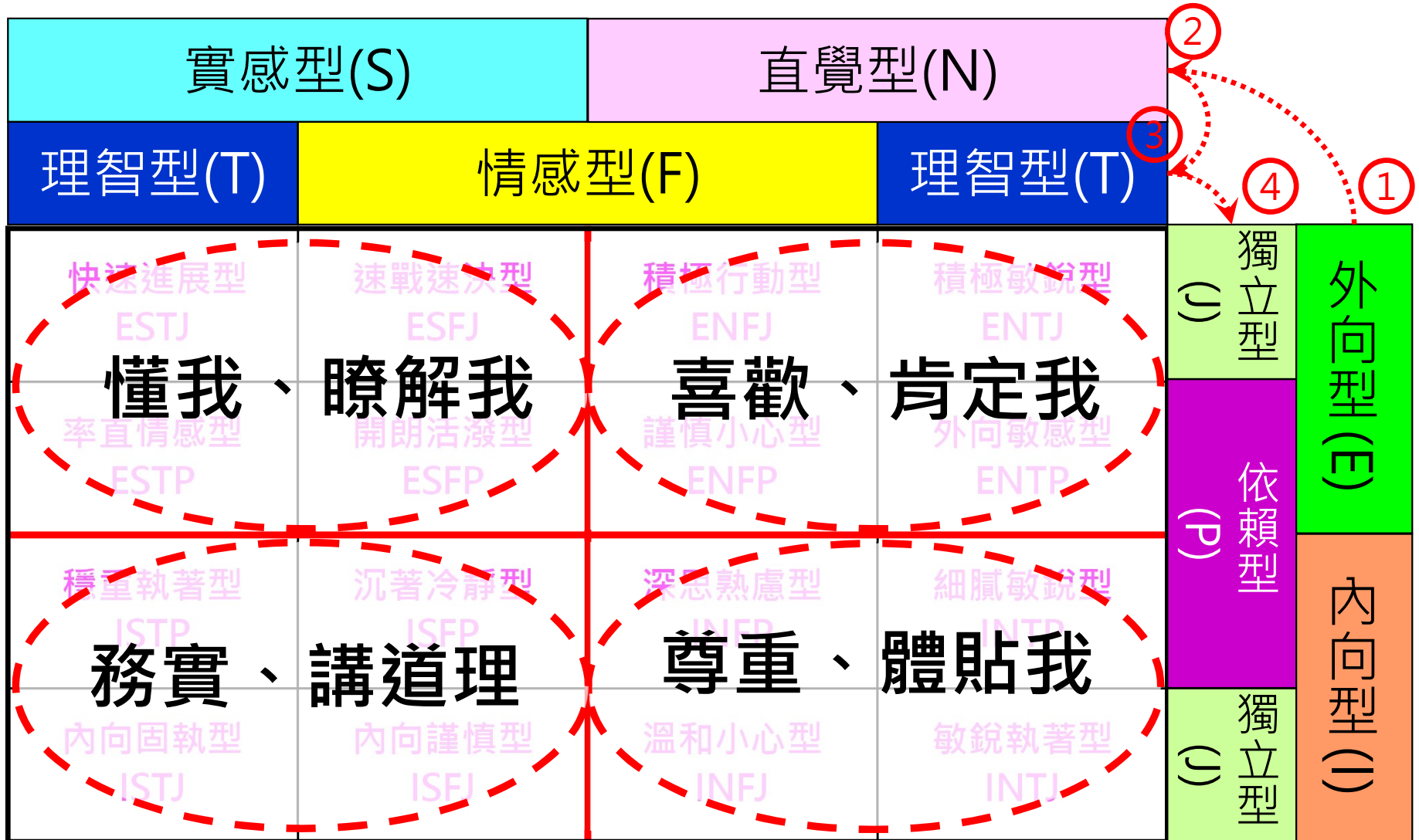
- 喜歡全然投入，按著自己的規劃落實創意
- 個性較剛烈，非黑既白，喜歡就全然投入，遇到困難就會整個放棄
- 著重細節，喜歡掌握進度與看的到的成效

依賴型[F]

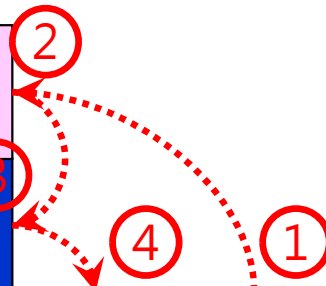
- 想到什麼就做什麼，比較從「興趣導向」著手
- 個性較柔和，想法容易說說就過了，堅持度不夠
- 做事富彈性，圓融，配合度高

性格落點與不同的心理重視

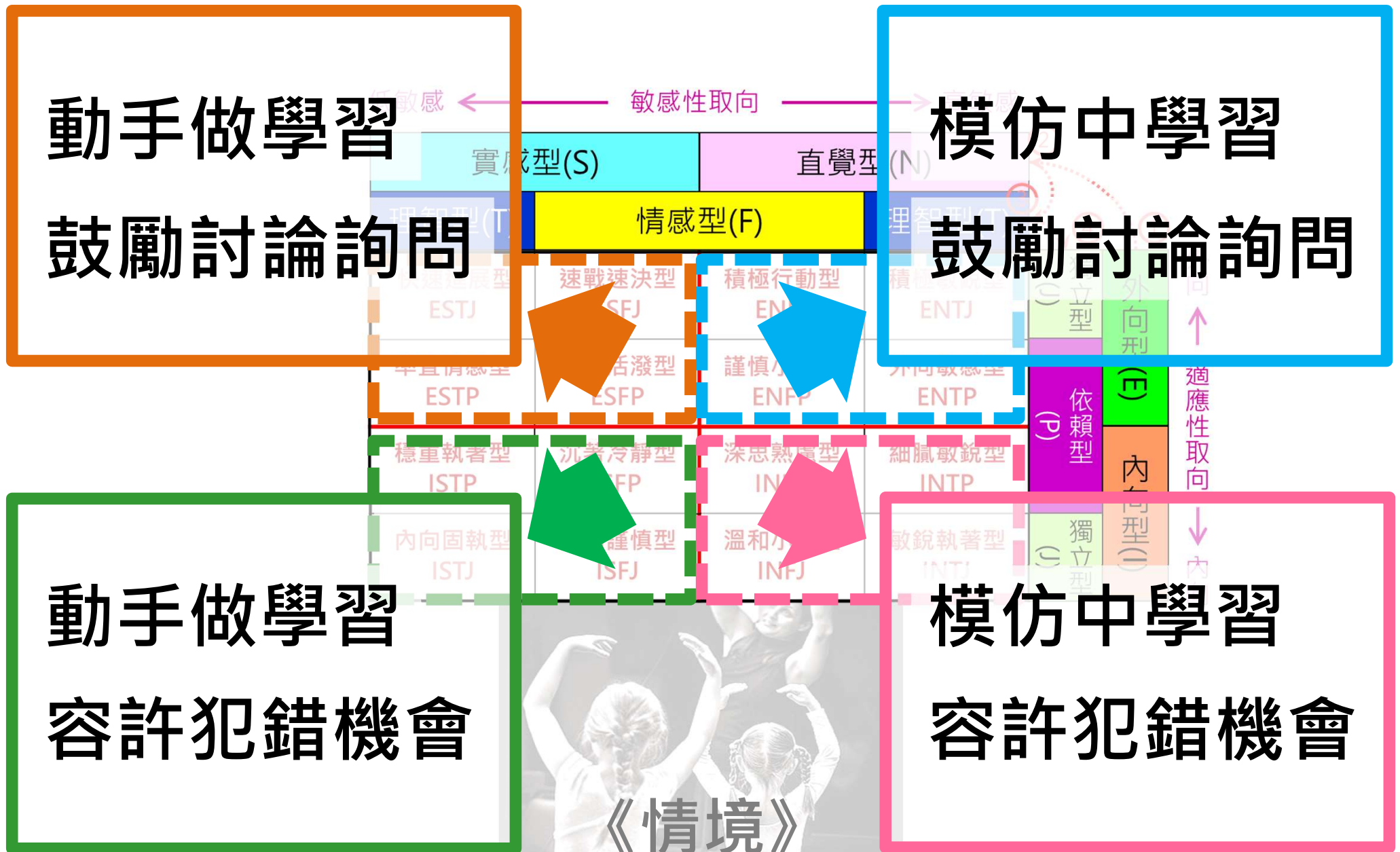
低敏感 ← 感性取向 → 高敏感



外向 ↑ 適應性取向 ↓ 內向



不同性格學習上「技巧熟練」的有效性



適合不同性格類型的學習情境

演練案例

(操作一遍，從中引導討論)

提問、討論

(訓練重點式的作法紀錄)

個案研討

(給情境，從提問中引導)

提問、討論

(要求重點式的想法紀錄)

演練案例

(操作一遍，設計參與過程)

給時間思考

(訓練條列式的作法重點)

個案研討

(給情境，問問題來引導)

給時間思考

(要求條列式的想法說明)



當陷入困境，創造力可讓我們知道如何前進



現在，鼓勵孩子規劃自己的學習動機.....

增加視野、廣度



參與社團、參與有興趣的活動

持續學習



每個課程都是增加「知識」的機會

體驗



參與不同團體，感受生活中的過程

觀察力



(人)他有什麼創意特質？
(物)多看課外書籍、雜誌