

詞中之帝

李煜



# 壹、詞人概覽

## 1. 王國維《人間詞話》：

- 詞人者，不失其赤子之心者也。故生於深宮之中，長於婦人之手，是後主為人君所短處，亦即為詞人所長處。
- 詞至李後主而眼界始大，感慨遂深，遂變伶工之詞而為士大夫之詞。周介存置諸溫、韋之下，可為顛倒黑白矣。「自是人生長恨水長東」，「流水落花春去也，天上人間」，《金荃》、《浣花》（分別為溫庭筠的詞集、韋莊的詩集），能有此氣象耶？

## 2. 李煜的角色：天才的、傑出的文學藝術家、帝王

- 溫庭筠，字飛卿，晚唐著名詩人、花間派詞人。
- 精通音律，詞風濃綺豔麗。
- 與李商隱、段成式文筆齊名，號稱「三十六體」。
- 與花間派詞人韋莊合稱「溫韋」。



# 貳、祖父開國、父親擅詞、書法，不擅用人

1. 祖父南唐開國皇帝——先主李昇（ㄋㄨㄛˊ ㄇㄢˋ），本唐末亂世中父母雙亡的流浪兒童，後掌握吳國兵權。據說當時在江西，一株楊花突然開出了李花，而在臨川，一株李樹又突然長出了連理枝。不久出現民謠：江北楊花作雪飛，江南李樹玉團枝。李花結子可憐在，不似楊花無了期。/《十國春秋》
2. 父親李璟是南唐的第二任皇帝，歷史上稱為「中主」：只留下五首詞，首首精品。楷書、草書、隸書、篆書樣樣都寫得好，特別是隸書。
  - 不擅用人 / 五鬼四凶：「四凶」是堯舜時代的四個惡名昭著的部族首領，後來就專門用來比喻兇狠貪婪的朝臣，「五鬼」多用來指同時狼狽為奸的五個人，在這裡的「四凶」就是指當時南唐朝廷的馮延巳、馮延魯、陳覺、魏岑，再加上一個查（ㄔㄞˇ）文徽，那就是「五鬼」。

## 貳、祖父開國、父親擅詞、書法，不擅用人

- 宋·陸遊《南唐書·馮延巳傳》：

元宗嘗因曲宴內殿，從容謂曰：「吹皺一池春水，何干卿事？」

延巳對曰：「安得如陛下『小樓吹徹玉笙寒』之句？」

- 馮延巳〈謁金門〉：

風乍起，吹皺一池春水。閑引鴛鴦香徑裡，手接紅杏蕊。

鬥鴨欄杆獨倚，碧玉搔頭斜墜。終日望君君不至，舉頭聞鵲喜。

1. 乍：忽然。

2. 閒引：無聊地逗引著玩。

3. 接：接，ㄋㄨㄛˊ，搓揉、摩擦。

4. 鬥鴨：以鴨相鬥為歡樂。鬥鴨闌和鬥雞臺皆官僚顯貴取樂的場所。

5. 碧玉搔頭：即碧玉簪。

「吹皺一池春水」後比喻事不關己而好管閒事。



# 參、意外登基

## 1. 〈即位上宋太祖表〉：

自出膠庠，心疏利祿，披父兄之蔭育，樂日月以優遊，思追巢許之餘塵，遠慕夷齊之高義。

※ 膠，大學；庠，小學。「膠庠」指周代學校的名稱，後通稱學校。

## • 李煜〈漁父〉二首（題〈春江釣叟圖〉）

浪花有意千重雪，桃李無言一隊春。一壺酒，一竿身，世上如儂有幾人？  
一棹春風一葉舟，一綸繭縷一輕鉤。花滿渚，酒滿甌，萬頃波中得自由。

## • 《南唐書·後主紀》：「文獻太子惡其有奇表，後主避禍，惟覃（去马，深）思經籍。」

1. 文獻太子：李弘冀，南唐元宗李璟長子，後主李煜長兄

2. 覃：去马，深

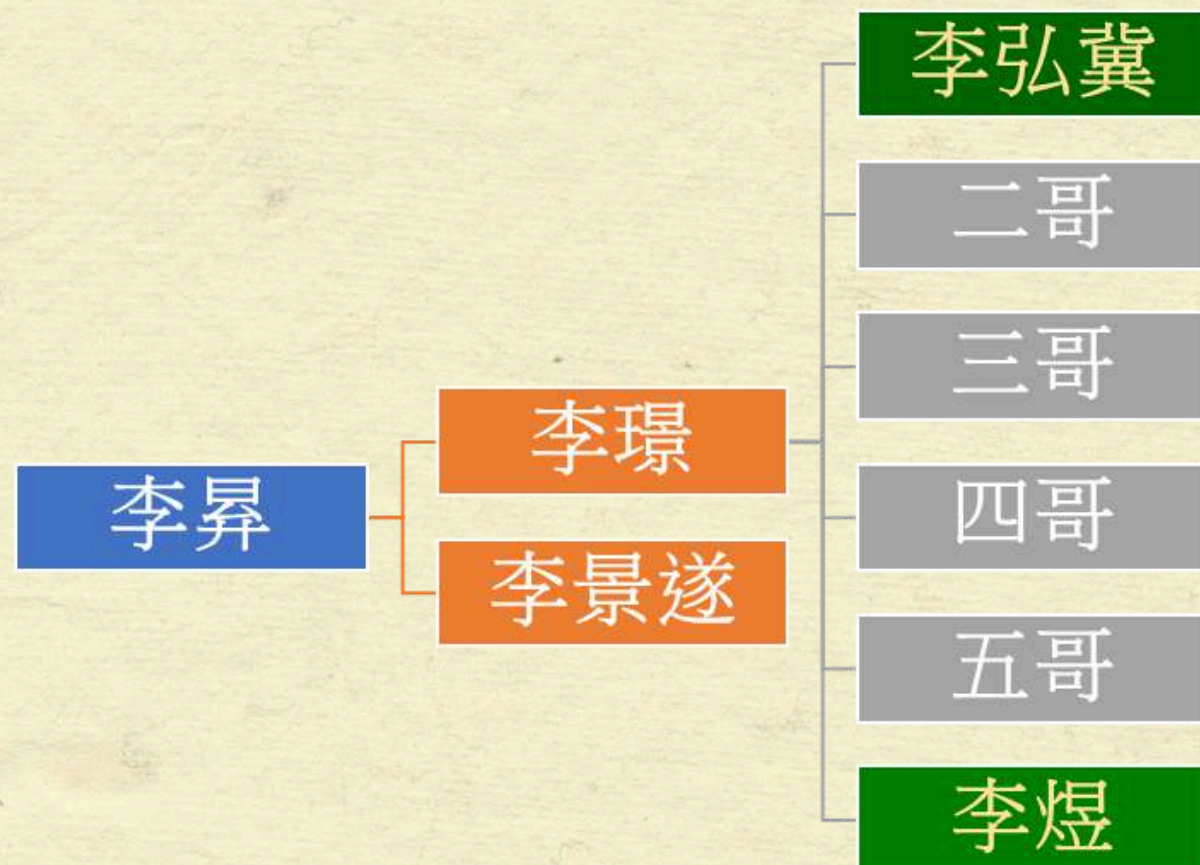


# 參、意外登基

## 2. 帝王之相：

- 陸游《南唐書·後主本紀》：「從嘉廣顴（顴：ㄊㄨㄛˋ，額頭）豐顴駢齒，一目重瞳子。」
- 歷朝重瞳子：倉頡、重耳、項羽、顧炎武。

## 3. 李煜登基前一年，趙匡胤陳橋兵變，取代後周，建立宋朝。



李弘冀個性沉靜果斷，作戰英勇，但常不聽號令。李弘冀知道李景遂殺了袁從範的兒子，慫恿袁從範報仇，毒死李景遂。據說李景遂冤魂纏住了李弘冀，以致重病去世。

李從嘉為安兄長之心，流連歌舞聲色，並多次寫信保證無皇帝之志，只願為隨波逐流的漁夫。於是李弘冀便把全部心力，放在對付親叔叔李景遂的身上。

# 肆、弱國君主

1. 李煜即位時，金陵已成前線，和宋朝的國土就隔著一條長江。
2. 金雞消息 / 怪鳥  
李煜登基時，按照慣例，舉行金雞消息儀式，就是在宮門外樹一根木竿，竿頂立著一只黃金裝飾的木雞。
3. 〈即位上宋太祖表〉：惟堅臣節，上奉天朝，若曰稍易初心，輒萌異志，豈獨不遵於祖禰，實當受譴於神明。
4. 煜每聞朝廷出師克捷及喜慶之事，必遣使犒師修貢（《宋史》）
5. 太祖詔答焉。自景畫江內附，周世宗貽書於景，至是，因煜之立，始下詔而不名。
6. 李煜為表示不對抗宋，對宋稱臣，  
將自己的稱呼改為江南國主，去鴟吻，  
諸王降封為公。



# 肆、弱國君主

7. 《韓熙載夜宴》 男主巧設美人計，

江南第一美女秦蕙蘭色誘北周使者陶谷

陶谷 風光好：

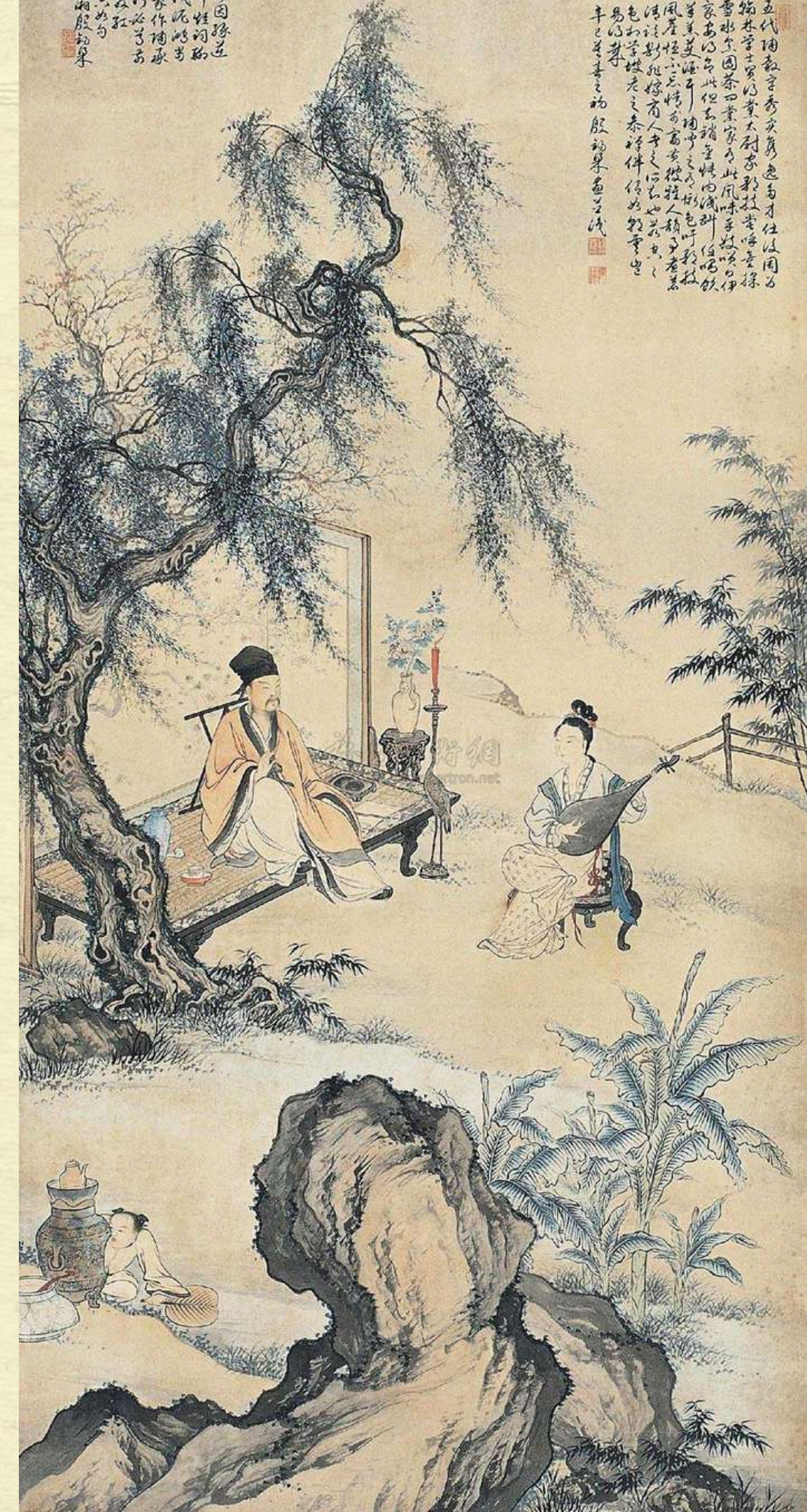
好姻緣，惡姻緣，只得遊亭一宿眠，別神仙。

琵琶彈盡相思調，知音少。再把鸞膠續斷弦，是何年

陶谷在驛館牆壁上寫：「西川犬百姓眼馬包儿御廚飯」

江南小諸葛宋齊丘思索片刻說：

「西川犬」是蜀犬，即「獨」字；「百姓眼」是民目，即「眠」字；「馬包兒」是瓜子，即「孤」字；「御廚飯」，是官食，即「館」字。這個字謎的意思是「獨眠孤館」。



# 肆、弱國君主



「做個才人真絕代，可憐薄命作君王。」清朝文人袁枚引《南唐雜詠》這麼形容南唐末代君王李後主。的確，明明是個絕代的才子，可憐偏偏生在帝王家，老天捉弄，擺錯了位子，結果成了亡國之君。

據聞大臣韓熙載夜夜笙歌，生活奢靡。南唐李後主特地讓畫工去探清事實，留下聞名千古的《韓熙載夜宴圖》。極重視生活情趣，與大周后重新排練過霓裳羽衣曲的李後主，後宮生活應該也是笙歌不輟吧！（北平故宮博物院藏）

# 肆、弱國君主

## 8. 魏丕：朝宗海浪拱星辰，莫教雷雨損基肩

乾德 2 年 11 月，周后(昭惠后)去世，宋太祖派屬下魏丕去南唐弔祭，實際是借機讓魏丕觀察李後主的志趣。魏丕在周後靈前弔唁後，李後主請他赴宴。席間，李後主君臣吟詩，認為宋使魏丕乃一武將，與詩詞無緣，只是禮節性地請他賦一首，卻不料，他揮毫草就一首，詩中有「朝宗海浪拱星辰」，「莫教雷雨損基肩」之句，暗示宋太祖處心積慮統一天下雄心壯志。

## 9. 蝶戀花

遙夜亭皋閑信步，乍過清明，漸覺傷春暮。數點雨聲風約住，朦朧澹月雲來去。  
桃李依依春暗度，誰在秋千，笑裡輕輕語。一片芳心千萬緒，人間沒個安排。

# 伍、情海生波

## 1. 大周后：李煜18歲娶大司徒周宗之女娥皇

陸遊《南唐書》：「通書史，善歌舞，尤工琵琶，至於綵戲奕棋，靡不妙絕。」

### • 李煜〈一斛珠〉

曉妝初過，沉檀輕注些兒個。向人微露丁香顆，一曲清歌，暫引櫻桃破。

羅袖裊殘殷色可，杯深旋被香醪洩。繡床斜憑嬌無那，爛嚼紅茸，笑向檀郎唾。

- 裊，燻蒸，這裏指香氣。殘，指香氣消失殆盡。殷，深紅色。
- 杯深，指酒杯斟酒斟得很滿，引申意謂酒喝得過量。旋，隨即，很快地。香醪（ㄉㄠˊ ㄌㄠˊ），美酒，醇酒。本是一種汁滓混合的醇酒，味甜。洩（ㄒㄧㄝˋ），沾汙，污染。
- 檀郎：西晉文學人潘嶽是個出名的美男子，小名檀奴，後世文人因以「檀郎」為婦女對夫婿或所愛的男子的美稱。
- 《詩話類編》：「後主嘗微行倡家，乘醉大書古壁：『淺斟低啣，偎紅倚翠大師。鴛鴦寺主，傳持風流教法。』」

# 伍、情海生波

- 李煜〈浣溪沙·紅日已高三丈透〉
- 紅日已高三丈透，金爐次第添香獸。紅錦地衣隨步皺。佳人舞點金釵溜，酒惡時拈花蕊嗅。別殿遙聞簫鼓奏。
- 金爐，銅製的香爐。
- 次第：依次。香獸：以炭屑為末，勻和香料製成各種獸形的燃料。始用於晉代羊祜，
- 紅錦地衣隨步皺：紅錦地衣，紅色錦緞製成的地毯。此用以形容舞女舞蹈時紅錦地毯隨着舞女旋轉打皺的情形。
- 舞點：按照音樂的節拍舞完了一支曲調。點，音樂的節拍。
- 金釵溜：頭上的金釵滑落了。金釵，又稱金雀釵，古代婦女頭飾的一種。
- 酒惡時拈花蕊 ( ruǐ ) 嗅：酒惡，，指喝酒至微醉。這是當時方言。時拈，常常拈取。花蕊，這裏代指花朵。嗅，聞。
- 別殿：古代帝王所居正殿以外的宮殿

寫出了一種永無止盡的青春享樂的情境。



# 伍、情海生波

## 2. 〈邀醉舞破〉、〈霓裳羽衣曲〉去繁定缺

### ● 李煜〈玉樓春〉 **李煜日日夜夜笙歌宴飲、縱情歡樂的生活狀況**

晚妝初了明肌雪，春殿嬪娥魚貫列。鳳簫吹斷水雲間，重按霓裳歌遍徹。  
臨風誰更飄香屑，醉拍闌幹情味切。歸時休放燭花紅，待踏馬蹄清夜月。

- 明肌雪：形容肌膚明潔細膩，潔白如雪。
- 春殿：即御殿。以其豪華、盛大而稱“春殿”。嬪娥：這裏泛指宮中女子。魚貫列：像游魚一樣一個挨一個地依次排列，這裏指嬪娥依次排列成行的樣子。
- 吹斷，吹盡。水雲間，即水和雲相接之處，謂極遠。
- 重按霓裳歌遍徹：重按，一再按奏。按，彈奏。霓裳，《霓裳羽衣曲》的簡稱。歌遍徹，唱完大遍中的最後一曲，說明其歌曲長、久，音調高亢急促。遍，大遍，又稱大麴，即整套的舞曲。
- 飄香屑：相傳後主宮中的主香宮女，拿着香粉的粉屑散佈於各處。
- 醉：心醉、陶醉。拍：拍打，這裏兼有為樂曲擊出拍節之意。闌幹：即欄杆。切：懇切，真摯而迫切的心情。
- 歸：回。燭光紅，指明亮的燭光。踏踏馬蹄：策馬緩慢而行，有踏月之意。

# 伍、情海生波

3.小周后：臉慢笑盈盈，相看無限情

- 李煜〈菩薩蠻〉

花明月黯籠輕霧，今宵好向郎邊去！衩襪步香階，手提金縷鞋。

畫堂南畔見，一向偎人顫。奴為出來難，教君恣意憐。

- 衩彳亍、(剗)襪，只穿著襪子著地】

4.《十國春秋》：婢子多幸，托質君門，竊冒華寵十載矣。女子之榮，莫過於此！

所不足者，子殤身歿，無以報德。

馬令《南唐書·昭惠後傳》：「（煜）哀苦骨立，杖而後起」

- 李煜〈後庭花破子〉

玉樹後庭前，瑤草妝鏡邊。花不老，月又圓。莫教偏。和月和花，大教長少年。



# 陸、沉湎佛教、怏怏憂國

- 李煜〈病起題山舍壁〉

山舍初成病乍輕，杖藜巾褐稱閒情，爐開小火深回暖，溝引新流幾曲聲；  
暫約彭涓安朽質，終期宗遠問無生，誰能役役塵中累，貪合魚龍構強名。

煜嘗怏怏以國蹙為憂，日與臣下酣宴，愁思悲歌不已。

李煜〈開元樂〉：

心事數莖白髮，生涯一片青山。空林有雪相待，野路無人自還。



# 桀、兵臨城下、國破身降、宋太祖封違命侯

- 李煜〈臨江仙〉

櫻桃落盡春歸去，蝶翻金粉雙飛。子規啼月小樓西。畫簾珠箔，惆悵卷金泥。  
門巷寂寥人去後，望殘煙草低迷。爐香閑爇鳳凰兒。空持羅帶，回首恨依依。

蘇轍：「淒涼怨慕，真亡國之音也。」



# 柒、兵臨城下、國破身降、宋太祖封違命侯

李煜〈破陣子〉

四十年來家國，三千里地山河，鳳閣龍樓連霄漢，玉樹瓊枝作煙蘿。幾曾識干戈。  
一旦歸為臣虜，沈腰潘鬢消磨。最是倉皇辭廟日，教坊猶奏別離歌。垂淚對宮娥。

- 1.破陣子：一名《十拍子》。唐教坊曲。
- 2.十年：南唐自建國至李煜作此詞，為三十八年。此處四十年為概數。
- 3.鳳閣：別作「鳳闕」。鳳閣龍樓指帝王能夠居所。霄漢：天河。
- 4.玉樹瓊枝：別作「瓊枝玉樹」，形容樹的美好。煙蘿：形容樹枝葉繁茂，如同籠罩着霧氣。
- 5.識干戈：經歷戰爭。識，別作「慣」。干戈：武器，此處指代戰爭。
- 6.沈腰潘鬢：沈指沈約，曾有「革帶常應移孔.....以此推算，豈能支久」之語，後用沈腰指代人日漸消瘦。潘指潘岳，曾有詩云：「餘春秋三十二，始見二毛」，後以潘鬢指代中年白髮。
- 7.辭廟：辭，離開。廟，宗廟，古代帝王供奉祖先牌位的地方。
- 8.教坊：古代朝廷中掌管女樂的官署。
- 9.宮娥：宮女。

# 柒、兵臨城下、國破身降、宋太祖封違命侯

- 李煜〈破陣子〉
  - 四十年來家國，三千里地山河，鳳閣龍樓連霄漢，玉樹瓊枝作煙蘿。幾曾識干戈。一旦歸為臣虜，沈腰潘鬢消磨。最是倉皇辭廟日，教坊猶奏別離歌。垂淚對宮娥。
1. 《續資治通鑒長編》曹彬：「煜素無斷，今已降，必不能自引決，可無慮也。」
  2. 據《翰府名談》記載，李煜到了汴京之後，每天都是要喝酒，就是鬱悶的酒是每天都要喝，而且是「務長夜之飲」，就是專門通宵達旦地喝。直喝得白天不知道夜的黑，夜裡又不知道天的白。他在一首叫《烏夜啼》的詞裡說：  
世事漫隨流水，算來一夢浮生。醉鄉路穩宜頻到，此外不堪行。



# 柒、兵臨城下、國破身降、宋太祖封違命侯

- 李煜〈烏夜啼〉：

林花謝了春紅，太匆匆，無奈朝來寒雨晚來風。  
胭脂淚，相留醉，幾時重，自是人生長恨水長東。

- 李煜〈相見歡〉：

無言獨上西樓，月如鉤。寂寞梧桐深院鎖清秋。  
剪不斷，理還亂，是離愁。別是一般滋味在心頭。

- 李煜〈虞美人〉

春花秋月何時了？往事知多少。小樓昨夜又東風，故國不堪回首月明中。  
雕欄玉砌應猶在，只是朱顏改。問君能有幾多愁？恰似一江春水向東流。

(雕欄 通：闌)



# 捌、牽機賜死、詞人殞落

1. 西元978年七夕，李煜生日，狂歡宴飲，唱〈虞美人〉，宋太宗趙光義因詞中有「故國不堪回首月明中」，以為李煜心懷故國，不臣於宋。遣弟趙挺美送酒祝賀，並下牽機藥於酒中，趙挺美走後，李煜飲之，痛苦身亡。
2. 牽機藥成分主要為馬錢子。服用後，會使人腹中劇痛、肌肉抽搐，最後身軀呈現向後彎曲，頭部可能快與腳部相接的「角弓反張」情況，臉部產生異常笑容，樣態詭異，窒息而死，猶如古代織布時牽機的樣子。
3. 宋人王銍《默記》載：「服之前卻數十回，頭足相就如牽機狀也。」

